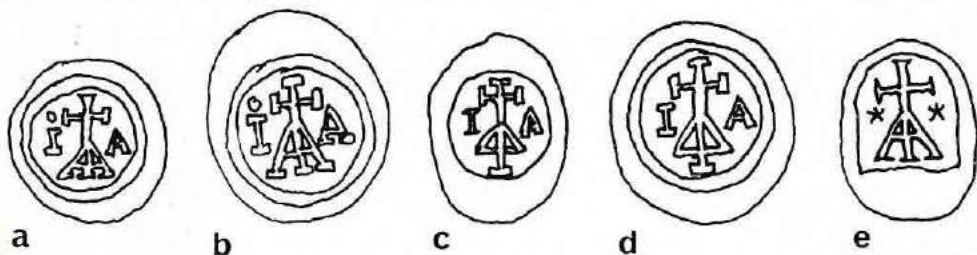


John Atford, later Jan Atvoort, was een Engelse pijpmaker afkomstig uit "Sitnecoortne", woonachtig op de Heiligeweg in Amsterdam. Zijn huwelijksintekening vond plaats op 8 december 1635. Dit zijn de enige gevens die D.Duco over hem geeft in zijn boek "De kleipijp in de 17e eeuwse Nederlanden". Hij noemt de producten uit het atelier van Jan Atvoort perfect, zowel het model, de kleibeheersing als de afwerking. De pijpen worden door hem gedateerd tussen 1625 en 1640.

Ik heb een klein onderzoekje gedaan naar de verschillende hielmerken met I.A. initialen en daar is het volgende uitgekomen. Tussen de initialen staat het huiskerk. Dit huiskerk bestaat uit een monogram van de letter A en een latijns kruis met aan weerszijden de letters I.A.



Van dit merk heb ik 5 types kunnen onderscheiden:

- a. Het normale hielmerk met een punt op de I, de hoogte van het A monogram is 6 mm.
- b. Het normale hielmerk met een punt op de I, de hoogte van het A monogram is 7 mm.
- c. Het normale hielmerk maar nu zonder punt op de I, terwijl van het A monogram de twee buitenste poten missen onder de dwarsstreep. Hoogte 5 mm.
- d. Het normale hielmerk ook zonder punt op de I, terwijl ook hier de twee poten missen. Hoogte 8 mm.
- e. Een volkomen afwijkend model: een kopstaand wapenschild waarin het A monogram, nu in plaats van I.A., aan weerszijden 5 puntige sterretjes.

De vijf besproken types hebben alle een gedrongen vorm en een uitgesproken hiel, die vrij breed is. Alleen de grootte varieert enkele mm.

- f. Een prachtig hielmerk uit de collectie van Ron de Haan. Achter de I.A. initialen een schijnende zon, omgeven door de buitenrand van een Tudorroos. De vorm van deze pijp komt overeen met de hiervoor beschreven pijpen, maar heeft vrij-



f



g



h



i



j

wel geen hiel.

- g. Een I.A. merk aan weerszijden van een gekroonde roos met een punt achter de I en een punt voor de A. (Friederich, Pijpelogie, afb.15 nr.135).
- h. De I.A. initialen aan weerszijden van een gekroonde roos. Dit merk is gezet op een Jonaspip en door D.Duco toegeschreven aan Jan Atvoort (nr.160).
- i. De I.A. initialen aan weerszijden van een gekroonde roos. (Friederich, Pijpelogie, afb.15 nr.50)
- j. Tot slot de I.A. initialen aan weerszijden van een gekroonde roos. Dit is echter een dubbelconische kop met een wijde ketelopening. Het is twijfelachtig dat deze pijp van Jan Atvoort zou zijn.

Dit waren de, tot nog toe bij mij bekende, I.A. merken die door D.Duco mogelijk aan Jan Atvoort toegeschreven zouden kunnen worden, maar het bewijs ontbreekt ten enenmale.

Behalve de pijpen die gemerkt zijn met g, h en i, heb ik gebruik kunnen maken van exemplaren uit de collecties van Ron de Haan en mijzelf.

Mochten er leden zijn die afwijkende I.A. merken bezitten, dan zou ik dat gaarne vernemen.

Jos Boelsma, Zinniastraat 56, 1214 KR Hilversum

Bronnen:

D.Duco, De kleipijp in de 17e eeuwse Nederlanden. BAR V 1981  
F.H.W.Friederich, Pijpelogie. A.W.N.-monografie no.2, 1975

FALKLAND PIJP.

Opnieuw heeft de Engelse pijpmaker Eric Ayto een historische gebeurtenis aangegrepen als motief voor een nieuwe pijp.

Ditmaal is de Falkland-crisis gememoreerd. Op de linkerkant van de ketel staat de Engelse vlag en op de steel het opschrift FLY THE FLAG. Op de andere zijde van de ketel staat, in een vlag TASK FORCE met daarboven FALKLAND en eronder ISLANDS. De hiel is op de bekende manier gemerkt met een 0 en een 8 (zie PKN nr. 17).



## VONDSTEN VAN HET WATERLOOPLEIN

door Ron de Haan.

In maart 1981 begon de Archeologische Dienst van Amsterdam met een opgraving op het Waterlooplein. Op dit terrein, waar men nu, onder M.E. bescherming, druk bezig is met de bouw van de „Stopera“, zou de dienst meer dan een jaar werkzaam zijn. De wijk werd vroeger „Vloomburg“ genoemd. Het onderzoek betrof het huisafval in beerputten, hetgeen van groot belang is voor de pijpelogen.

In het jaar 1592 kondigde het stadsbestuur aan dat er met de ophoging van dit gebied een aanvang zou worden genomen. Door de explosieve groei van de bevolking, met name veroorzaakt door de immigranten, was er een nijpend gebrek aan huisvesting ontstaan. Mensen die in de omgeving van het Waterlooplein woonden mochten daar legaal hun huisvuil storten. Bekend is dat het pijproken juist in deze laatste jaren van de 16e eeuw, waarschijnlijk via Engelse zeelieden, ook hier zijn intrede deed.

Eind 1595 of begin 1596 werd het terrein op hoogte gebracht met een afdeklaag waardoor van een gesloten, nauwkeurig dateerbare vondstcomplex kan worden gesproken. Dit blijkt uit een groot aantal gedateerde vondsten tot 1595, terwijl er geen materiaal is gevonden uit de jaren hierna.

De Archeologische Dienst van Amsterdam heeft in deze laag een uitgebreid onderzoek gedaan. Op pijpelogisch gebied is slechts één pijpfragment, met hiel, gevonden. Het fragment was ongemerkt en moet voor 1596 gedateerd worden.

Het terrein bleef vervolgens een tijd braak liggen i.v.m. het inklinken van de grond, waarna men in 1602 begon met de uitgifte van bouwrijpe percelen. Op een kaart uit 1625 van Balthasar Florisz. van Berckenrode is duidelijk te zien dat de wijk volledig is volgebouwd, met maar liefst vier huizenblokken. Er zijn in totaal 2 blokken opgegraven, waarbij 106 beerputten zijn geleegd, die nu verder op de dienst onderzocht worden.

De wijk is in het begin vooral bewoond door Portugese joden en later volgden ook Poolse en Duitse joden. Veel 'loden' van het kosjere(?) vlees zijn hier o.a. het bewijs van.

De Archeologische Dienst van Amsterdam richt zich in eerste instantie op een kwantiteitsonderzoek, dus hoeveel procent van welk materiaal in verschillende putten aanwezig is. Dit wordt met bijna alle voorwerpen gedaan, dus ook met pijpen.

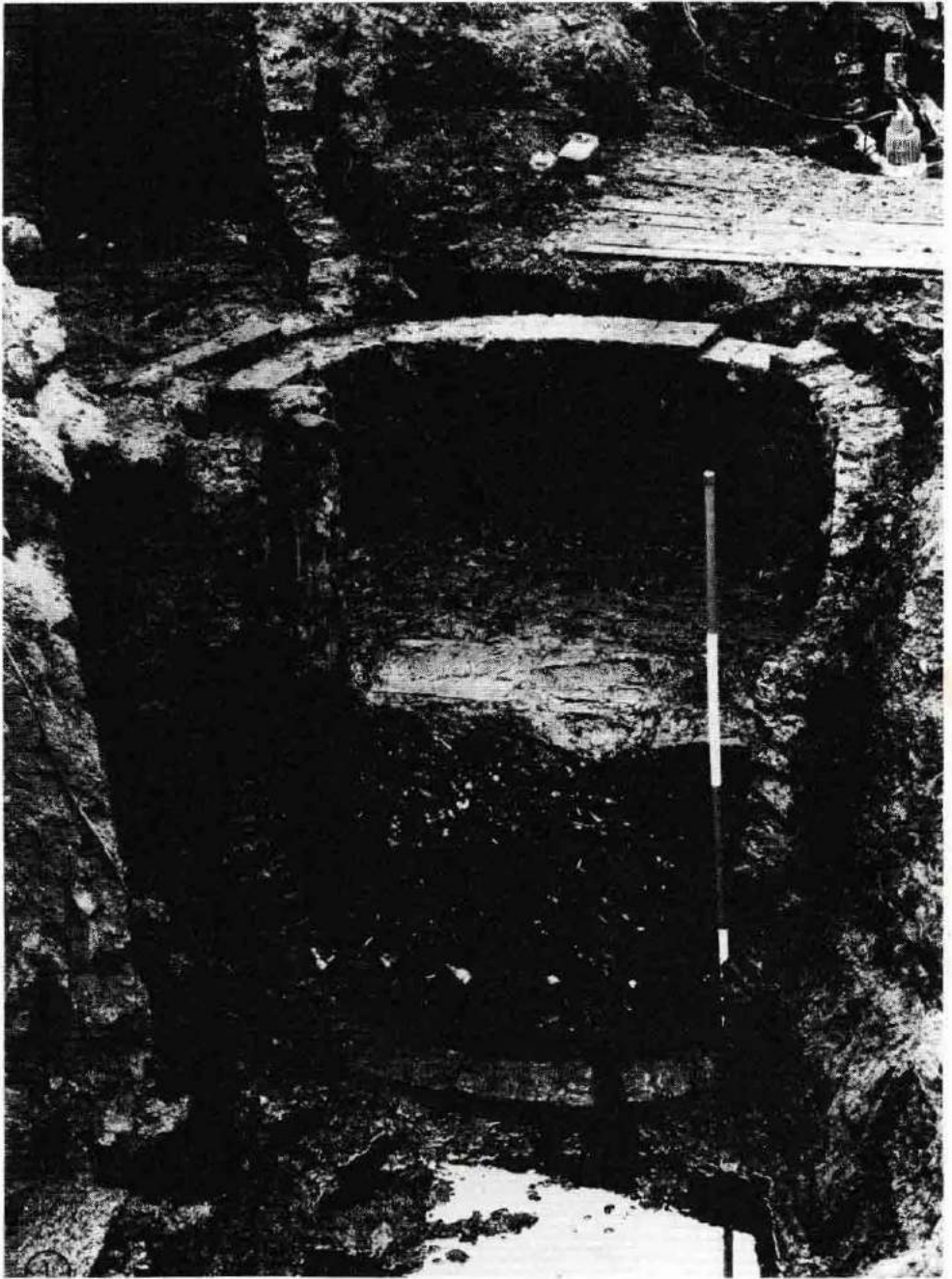


Foto: Dienst Openbare Werken Amsterdam / Amsterdams Historisch Museum - Afd. Archeologie.



In dit aanvangsartikeltje wil ik niet verder ingaan op deze onderzoeksmethode mede doordat het onderzoek nog lang niet is afgesloten. De resultaten zullen te zijner tijd gepubliceerd worden.

In de beerputten (zie foto 1) werden vreemde en afwijkende pijpen gevonden die zeker extra aandacht verdienen. Bovendien was er ook veel vergelijkingsmateriaal met de huidige dateringen aanwezig. Inmiddels heb ik de complete vondsten uit 40 beerputten gedetermineerd en op lijsten verwerkt. Een paar duizend pijpen zijn nu reeds door mijn handen gegaan.

Ik wil beginnen met de oudste vondsten en later bijzondere 18e eeuwse pijpen behandelen. Wat opviel was dat hoewel de wijk in 1625 reeds geheel bebouwd was, de vondsten tot op heden niet overeenkomstig de verwachtingen zijn. Van de 66 putten die nu nog bekeken moeten worden stamt het grootste gedeelte uit de 18e eeuw.

Als eerste een pijpje dat rond 1600-1605 is te dateren (zie foto 2). Het hieltje is schuin weggebroken, de pijp heeft geen raderingsrand en is recht afgesneden, waarschijnlijk toch al een Hollands produkt (hoogte 21 mm).

Het volgende pijpje (foto 4a,4b) heeft dezelfde afwerking maar is wel voorzien van een fraai hielmerk, de 6 puntige ster. Dit duidelijk vroeg Engelse pijpje werd met drie totaal verschillende andere modellen gevonden. Opmerkelijk was ook hier weer de slechte kleibeheersing.

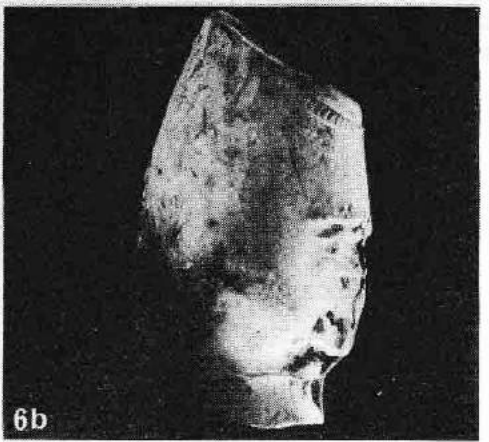
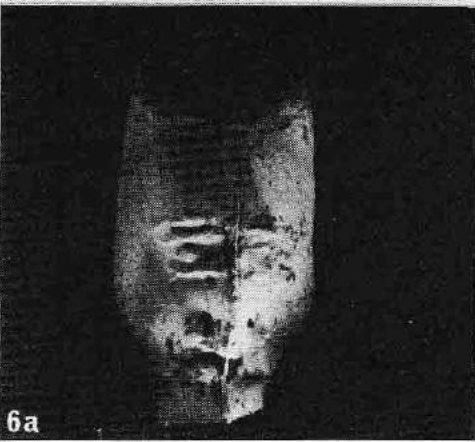
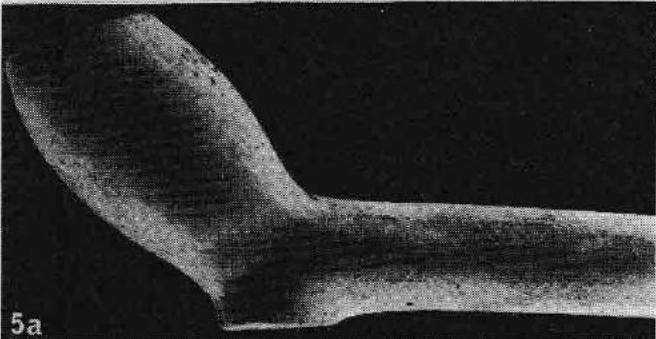
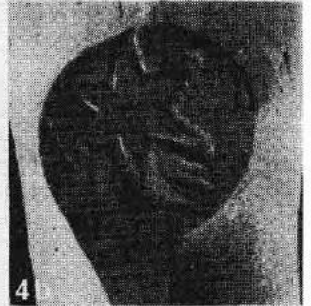
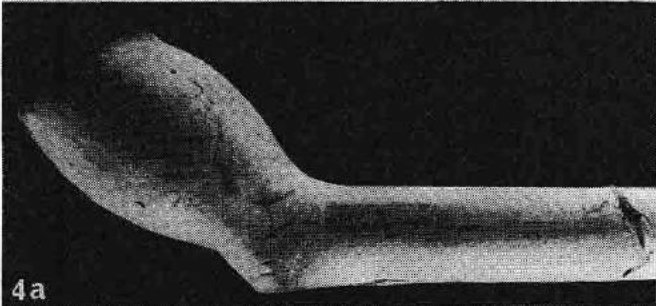
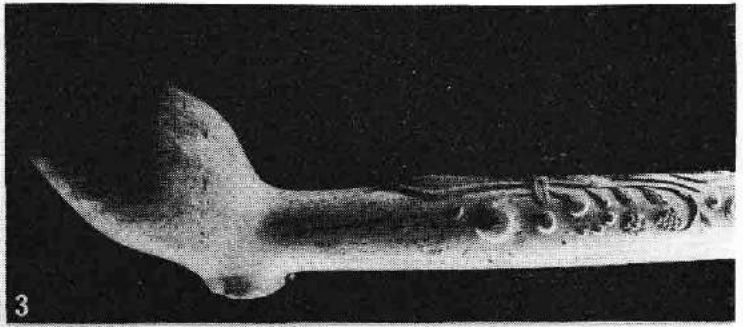
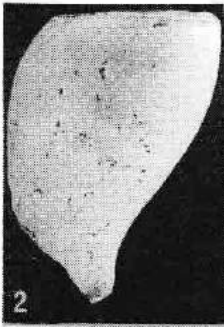
Aanmerkelijk fraaiër is het volgende pijpje (foto 5a,5b), tevens voorzien van een mij niet bekend hielmerk, waarbij in de kroon de letters TE of TF staan. Wie kent dit merk?

Dit typisch Hollandse model heeft geen radering en is recht afgesneden. Een botter werd nog niet gebruikt.

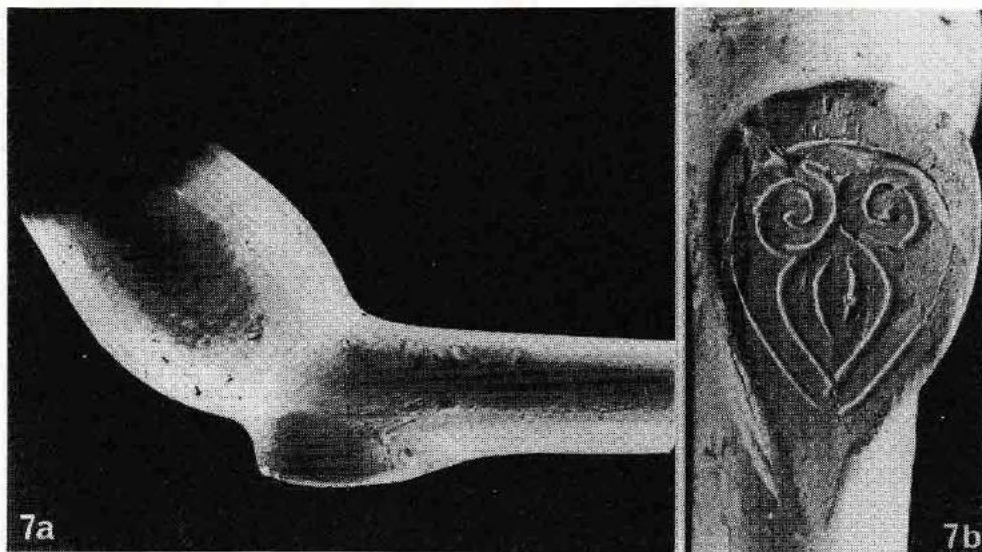
Ronduit tegengevallen is het aantal bewerkte 17e eeuwse pijpen. Barok versieringen zijn in het geheel niet gevonden, alleen een aantal pijpen met opvallende Franse lelie versiering, die niet van een hielmerk waren voorzien (foto 3). Het komt uit Gouda of Amsterdam en is te dateren rond 1635.

Er is slechts één SWR-pijpje gevonden van een slechte kwaliteit, die gemaakt was in een reeds lang versleten mal, bovendien was de pijp ongemerkt. Misschien valt hier toch iets te zeggen voor de redenering dat de SWR-pijpjes werden gerookt door bepaalde bevolkingsgroepen. In dit geval rookten de immigranten, die geen enkele band met de geschiedenis van Engeland hadden, ze in elk geval niet (foto 6a,6b).

Als laatste een zeer fraai produkt van deze vroege groep. Het is een Engelse pijp (foto 7a,7b), waarvan de kop geglaasd is







en geen radering heeft. De hiel is "heart shaped" en met de hand ingegraveerd. De pijp is goed door gerookt. De hoogte van de pijp is 35 mm, de hiel heeft een lengte van 18 mm en is 12 mm breed. Tot nu toe is dit het enige model waarbij de hiel voorzien is van zo'n fraai merk.

Ik hoop na dit inleidende artikel in de komende nummers een vervolg hierop te schrijven. Hierin zal ik dan een aantal pijpen behandelen waaronder een zeer boeiende groep uit het begin van de 18e eeuw. Daarna volgt een artikeltje over 'sigarenpijpjes' uit het laatste kwart van de 18e eeuw, alsmede een aantal reliëfpijpen voorzien van fraaie foto's, die gemaakt zijn door Michiel Groeneveld.

Gaarne hoop ik ook reacties, op- en aanmerkingen te mogen ontvangen, die dan weer als aanvulling voor het eindverslag gebruikt kunnen worden.

Met dank voor de medewerking van de Archeologische Dienst van Amsterdam.

Foto's: M.M.Groeneveld.

#### Geraadpleegde literatuur:

D.H.Duco De kleipijp in de 17e eeuwse Nederlanden. BAR 106(ii) Oxford, 1981

D.H.Duco De techniek van het pijpmakersbedrijf te Gouda. BAR S 92, 1980

J.v.d.Meulen, H.Tupan De Leidse tabakspijpmakers. Stubeg, 1980 Kunst & Antiek Revue 7e jrg. nr.7

B.van der Linden-Nijdam. Artikel in Stad en Stedeling.